

RELATÓRIO DE INFORMAÇÃO HOSPITALAR

DEZEMBRO DE 2020

504
USG

2.490
CONSULTAS



185
PEQUENAS
CIRURGIAS

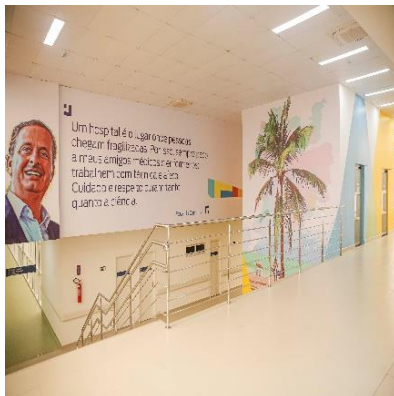
197
TOMOGRRAFIA



516
CONSULTAS
GERIATRIA

1.006
CONSULTAS
OPNS

198
CONSULTAS
CARDIOLOGIA



1.484
CONSULTAS
MÉDICAS



19.909
SADT

107
ECOCARDIO



198
SAÍDAS
HOSPITALARES

153
RESSONÂNCIA
MAGNÉTICA



270
CONSULTAS
FISIOTERAPIA

124
CONSULTAS
FONO

SUMÁRIO



Apresentação do Documento	4
Apresentação Fundação Professor Martiniano Fernandes	5
Apresentação do Hospital	6
Particularidades do Mês	7
Descrição dos Indicadores	8
Descrição dos Indicadores de Qualidade	9
Indicadores de Qualidade	10
Descrição dos Indicadores de Quantidade	19
Indicadores de Quantidade	20
Relatório de Engenharia e Manutenção	26
Serviços Implantados, Ações e Demais Ocorrências no Mês	29
Conclusão	30

1. INTRODUÇÃO DO RELATÓRIO



1.1 APRESENTAÇÃO DO DOCUMENTO

O Relatório de Informação do Hospital Eduardo Campos da Pessoa Idosa do Recife apresenta os principais indicadores gerenciais da unidade, bem como seus índices de execução contratual e a análise comparativa das metas propostas e resultados alcançados.

Com um modelo de gestão alinhado às melhores práticas, padrões de trabalho e políticas públicas do Sistema Único de Saúde (SUS), o HEC tem implementado uma metodologia de trabalho que se encontra em consonância com os pilares da governança corporativa: transparência, prestação de contas, equidade e responsabilidade.

Dessa forma, nossos fluxos de processos técnicos e administrativos são acompanhados por uma Coordenação de Transparência, responsável por analisar, avaliar e orientar os diversos setores do Hospital, garantindo a utilização adequada dos recursos públicos, bem como por uma Assessoria Interna de Risco, que acompanha as tomadas de decisão da unidade para que estejam de acordo com o devido embasamento legal.

Este documento, consolidado mensalmente, contribui de forma a embasar as ações desenvolvidas na unidade e garantir a eficiência no atendimento a população recifense, fortalecendo a base de uma gestão com foco em resultados, aplicação saudável dos recursos financeiros e monitoramento permanente dos indicadores de saúde.



1. INTRODUÇÃO DO RELATÓRIO



1.2 APRESENTAÇÃO DA FPMF

A Fundação Professor Martiniano Fernandes (FPMF) foi fundada em 02 de dezembro de 1982, por meio de um convênio entre um grupo de amigos pernambucanos, liderados pelo Professor Martiniano Fernandes e a Santa Casa de Misericórdia. Como objetivo: manter em funcionamento a Maternidade Oscar Coutinho, garantindo assistência a mulheres e crianças do Estado; e desenvolvendo atividades de ensino, pesquisa e extensão.

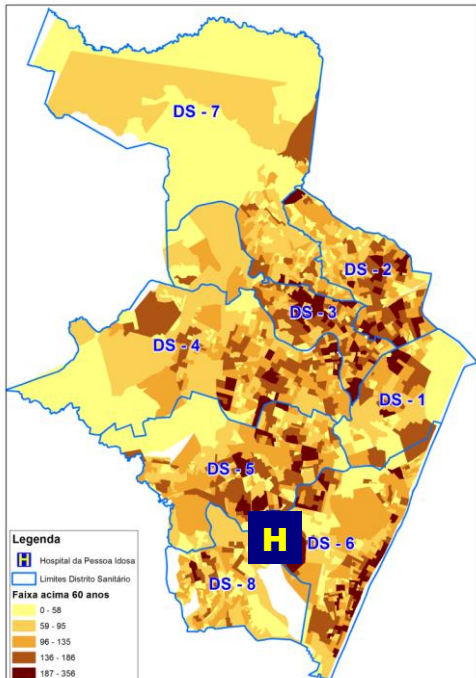
Em 20 de novembro de 2009, foi qualificada como Organização Social (OS), por meio do Decreto Estadual de nº 34.041. Cinco anos depois, com base no Decreto de nº 41.346, de 28 de novembro de 2014, se tornou uma Organização Social de Saúde (OSS), habilitada para gerenciar, operacionalizar e executar ações e serviços de saúde.

Atualmente, é responsável pela administração de 14 unidades de saúde em todo o Estado de Pernambuco, sendo 04 hospitais, 08 Unidades de Pronto Atendimento (UPAs) e 02 Unidades Pernambucanas de Atenção Especializada (UPAEs), onde tem se destacado pela eficiência, disciplina e sustentabilidade nas ações. Além do atendimento de excelência para todos os pernambucanos, essas unidades se destacam como campo de pesquisa e cenário de prática para formação de profissionais de saúde, com foco nos usuários do SUS.

1. INTRODUÇÃO DO RELATÓRIO



1.3 APRESENTAÇÃO DO HOSPITAL



O Hospital Eduardo Campos da Pessoa Idosa é uma unidade de saúde municipal, vinculada à Prefeitura da Cidade do Recife, voltada para acolher, prioritariamente, usuários do Sistema Único de Saúde (SUS) com mais de 60 anos. Um público que soma mais de 193 mil pessoas, espalhados por 08 distritos sanitários e 94 bairros.

Sob a gestão da Fundação Professor Martiniano Fernandes (FPMF), a unidade foi inaugurada no dia 1º de outubro de 2020, data em que é celebrado o Dia Mundial da Pessoa Idosa. Possui a missão de ser, não só

uma unidade referência no atendimento ao paciente idoso, mas se tornar um multiplicador de conhecimento para toda a rede municipal de saúde.

Localizado na Avenida Recife, no bairro da Estância, o equipamento dispõe de atendimento ambulatorial, exames diagnósticos e leitos para internamento, incluindo UTI. Ao todo, são mais de 8 mil m² de área construída.

Além de 72 leitos para internamento, sendo 62 de enfermaria e 10 de Unidade de Terapia Intensiva (UTI), dispõe de 04 salas de cirurgias e 08 leitos para recuperação pós-anestésica. Também conta com um ambulatório com 13 consultórios, destinados a consultas médicas e não médicas, como geriatria, psicologia, enfermagem e fisioterapia.

Na área de Apoio Diagnóstico, possui um parque tecnológico de ponta, onde são feitos exames de imagem, como tomografia e ressonância magnética.

2. PARTICULARIDADES DO MÊS



2.1 SERVIÇOS IMPLANTADOS, AÇÕES E DEMAIS OCORRÊNCIAS NO MÊS DE REFERÊNCIA

Neste mês de dezembro de 2020, foram implantados novos serviços de especialidades de consultas médicas, sendo elas endocrinologia, gastroenterologia e pneumologia, bem como mais de 21.000 exames realizados e mais de 180 cirurgias.

No ambulatório estão sendo ofertadas consultas das áreas interdisciplinares como Terapia ocupacional, Fonoaudiologia, Fisioterapia pélvica e de reabilitação, enfermagem, psicologia, nutrição, além do atendimento Social. Além disso, o Hospital Eduardo Campos da Pessoa Idosa tem implementado serviços inovadores no ambulatório. A unidade é uma das que dispõem da especialidade de enfermagem em estomaterapia, através da qual o enfermeiro acompanha pacientes com lesões e/ou estomia, dispondo de atendimento com coberturas especiais, laserterapia, orientações, educação em saúde e acompanhamento das lesões e feridas complexas.

No mês de dezembro iniciamos os atendimentos interdisciplinares simultâneos. Nestas consultas, os pacientes são atendidos de forma conjunta com os profissionais de áreas interdisciplinares proporcionando com isso um planejamento terapêutico mais integral.

2.2 SERVIÇOS PREVISTOS PARA O MÊS SEGUINTE

Colocando em prática a execução do planejamento da implantação escalonada dos serviços, temos previstos para o mês de janeiro de 2021 iniciar as consultas médicas em neurologia, bem como ampliar a oferta na maioria das especialidades já implantadas no ambulatório e dos exames ofertados.

3. DESCRIÇÃO DOS INDICADORES



3.1 DESCRIÇÃO DOS INDICADORES

Todo modelo de gestão com foco no resultado é baseado em um monitoramento permanente de indicadores mensuráveis, capaz de apresentar as principais informações da instituição, com foco na qualidade dos processos e eficiência.

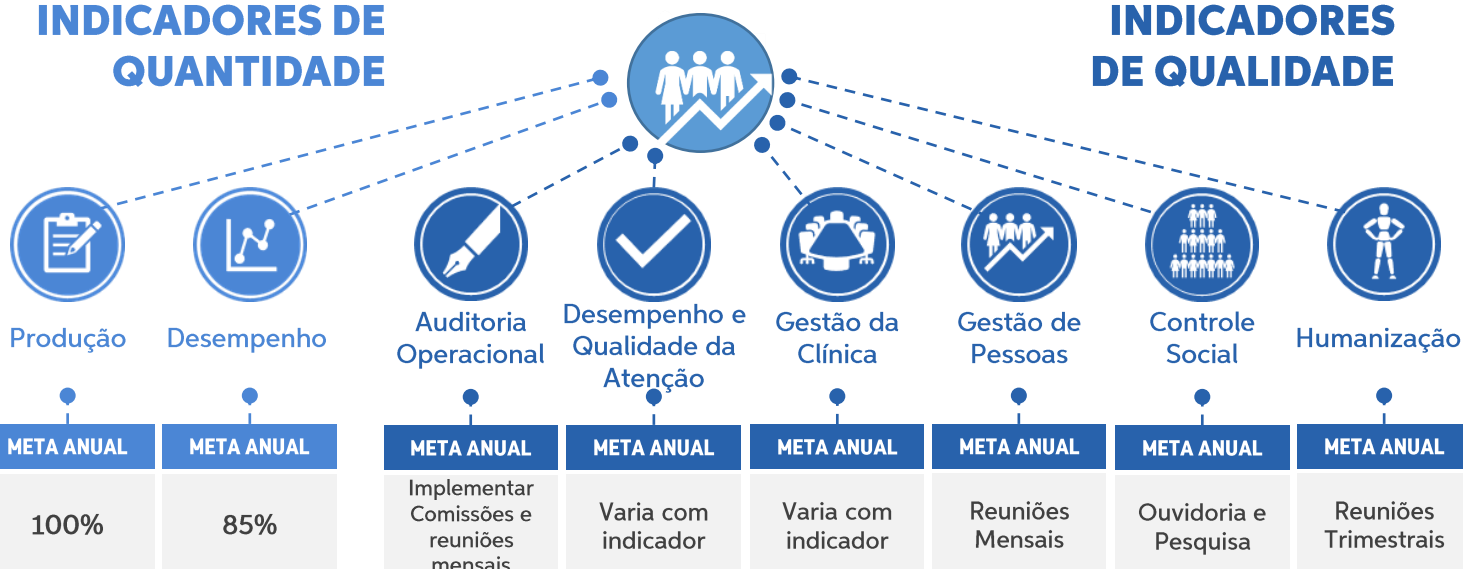
No caso do Hospital Eduardo Campos da Pessoa Idosa, essas informações dão suporte à análise dos serviços que estão sendo oferecidos aos recifenses, permitindo a melhoria contínua do atendimento, assim como uma visão sistêmica de todos os processos desenvolvidos na unidade.

Enquanto os indicadores de qualidade focam em informações relacionadas à temas como humanização, controle social e gestão clínica; os indicadores de quantidade levam em consideração a análise dos números de produção, como atendimentos ambulatoriais e exames realizados.

Juntas, essas informações são levadas em consideração para análise da execução contratual das metas propostas e resultados, além de apoiar tomada de decisão da alta gestão.

INDICADORES DE QUANTIDADE

INDICADORES DE QUALIDADE



4. INDICADORES DE QUALIDADE

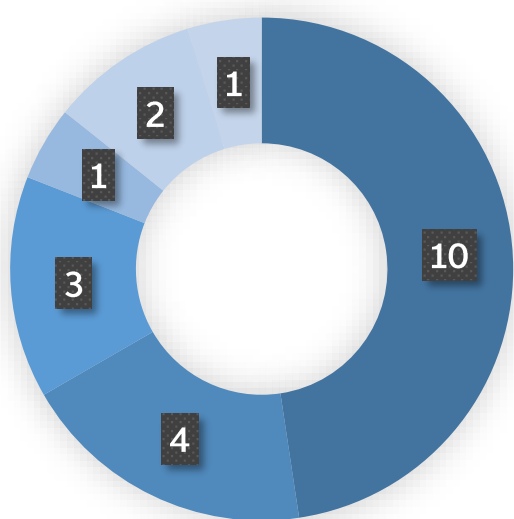


4.1 DESCRIÇÃO

Os indicadores de qualidade dividem-se em seis blocos e correspondem a 40% da parte variável dos recursos previstos no orçamento do Hospital Eduardo Campos da Pessoa Idosa do Recife.



QUANTIDADE DE METAS POR BLOCO



- Auditoria Operacional
- Desempenho e Qualidade
- Gestão Clínica
- RH
- Controle Social
- Humanização

Ao todo, são 21 indicadores que contam com uma série de metas iniciais, que devem ser atingidas durante o período de implantação, assim como metas permanentes, que devem ser atingidas com periodicidade regular.

4. INDICADORES DE QUALIDADE



4.2 INDICADORES

Segue abaixo os números dos indicadores de qualidade, por eixo, obtidos pelo Hospital Eduardo Campos da Pessoa Idosa neste mês de dezembro de 2020.



AUDITORIA OPERACIONAL

O eixo de auditoria operacional, visa a implantação das comissões e comitês do Hospital Eduardo Campos da Pessoa Idosa.

Comissão	Publicar Portaria interna de nomeação	Construir regimento o interno do núcleo	Construir e aprovar os fluxos e normas de rotinas	Construir e aprovar o plano anual de trabalho	Garantir aprovação da Diretoria Geral
Comissão de Documentação Médica e Estatística – C D M E	✓	✓	NA	NA	✓
Comissão de Controle de Infecção Hospitalar - CCIH	✓	✓	NA	NA	✓
Comissão de Verificação e Óbito - C V O	✓	✓	NA	✓	✓
Comissão de Farmácia e Terapêutica – C F T	✓	✓	NA	NA	✓
Comissão Interna de Prevenção de Acidentes – C I P A	✓	✓	✓	NA	✓
Comitê de Ética em Pesquisa – C E P	✓	✓	NA	NA	✓
Comissão de Proteção Radiológica	✓	✓	NA	✓	✓
Comissão de Violência Contra o Idoso	✓	✓	NA	NA	✓

*NA – Não se aplica

4. INDICADORES DE QUALIDADE



4.2 INDICADORES

Comissão	Publicar Portaria interna de nomeação	Construir regimento o interno do núcleo	Construir e aprovar os fluxos e normas de rotinas	Construir e aprovar o plano anual de trabalho	Garantir aprovação da Diretoria Geral
Comissão de Ética em Enfermagem – C E E	Março/2021	NA	NA	NA	NA
Comissão Intra-Hospitalar de Doação de Órgãos e Tecidos – CIHDOTT	✓	✓	NA	NA	✓
Comissão de Revisão de Prontuário - C R P	Março/2021	NA	NA	NA	NA
Comissão de Ética Médica – C E M	Março/2021	NA	NA	NA	NA

*NA – Não se aplica

Comissão	Reunião	Tema
Comissão de Ética em Enfermagem – CEE	-	<u>Abertura da comissão prevista para março/21</u>
Comissão Intra-Hospitalar de Doação de Órgãos e Tecidos – CIHDOTT	01/12/2020	Atribuições da CIHDOTT e cumprimento das disposições
Comissão de Documentação Médica e Estatística – CDME	10/12/2020	Revisão dos POP'S e planilhas, planejamento de migração de sistema manual para informatizado
Comissão de Revisão de Prontuário – CRP	-	<u>Abertura da comissão prevista para março/21</u>

4. INDICADORES DE QUALIDADE



4.2 INDICADORES

Comissão	REUNIÃO	TEMA
Comissão Médica e Estatística – CME	10/12/2020	Revisão dos POP'S e planilhas, planejamento de migração de sistema manual para informatizado
Comissão de Controle de Infecção Hospitalar - CCIH	10/12/2020	Apresentação de indicadores, restante de protocolos iniciais, explanação sobre equipe de higienização, programação de visitas técnicas.
Comissão de Verificação e Óbito – CVO	14/12/2020	Uso das atribuições conferidas a CVO, aspectos formais do funcionamento da CVO, cumprimento das disposições legais e regulamentares em vigor
Comissão de Farmácia e Terapêutica – CFT	23/12/2020	<u>Construção e discussão do Regimento Interno da Comissão de Farmácia</u>
Comissão Interna de Prevenção de Acidentes – CIPA	-	<u>Aguardando eleição (jan/21) dos membros</u>
Comitê de Ética em Pesquisa – CEP	17/12/2020	Entrega do Regimento Interno do CEP que norteará a organização e funcionamento do Comitê de Ética em Pesquisa em seres humanos
Comissão de Proteção Radiológica – CPR	17/12/2020	Plano anual de trabalho e relatório de doses
Comissão de Violência Contra o Idoso – CVCI	15/12/2020	Apresentação e sensibilização da ficha de notificação

4. INDICADORES DE QUALIDADE



DESEMPENHO E QUALIDADE DA ATENÇÃO

O eixo de desempenho e qualidade da atenção, visa o acompanhamento de quatro indicadores do Hospital Eduardo Campos da Pessoa Idosa.

INDICADORES	META	REALIZADOS
TAXA DE OCUPAÇÃO HOSPITALAR	MÍN: 85%	54,50%
TAXA DE MORTALIDADE HOSPITALAR	MÁX: 4%	0,50%
MÉDIA DE PERMANÊNCIA	ATÉ 8 DIAS	1,65
TAXA DE INFECÇÃO HOSPITALAR	MÁX: 5%	0%

4. INDICADORES DE QUALIDADE



4.2 INDICADORES



GESTÃO DA CLÍNICA

Referência no acolhimento e assistência à saúde, o Hospital Eduardo Campos da Pessoa Idosa nasceu com a missão de se tornar uma unidade multiplicadora de conhecimento e universalizar as boas práticas de assistência e acolhimento aos usuários idosos do sistema Único de Saúde do Recife.

Para tanto, tem colocado em prática ações focadas na orientação e educação dos usuários da unidade, assim como de familiares e cuidadores. Esse trabalho é desenvolvido pela equipe multidisciplinar do próprio hospital, que inclui médicos, enfermeiros, fisioterapeutas, terapeutas ocupacionais, psicólogos e assistentes sociais.

Em dezembro foram realizadas atividades no ambulatório como: roda de conversa sobre o dia do fonoaudiólogo e a importância deste profissional para a saúde populacional. Tivemos também capacitação voltada para familiares e cuidadores no que diz respeito a saúde do idoso.

INDICADORES	META	REALIZAÇÃO
RELATÓRIO DE ATENÇÃO À SAÚDE DA PESSOA IDOSA EVENTO MAIS PREVALENTES	IDENTIFICAR	SIM
TOTAL ATIVIDADES EDUCATIVAS NA SALA DE ESPERA DO AMBULATÓRIO	01 POR SEMANA	04
ATIVIDADE DE CAPACITAÇÃO VOLTADA PARA FAMILIARES E CUIDADORES	01 POR MÊS	01

4. INDICADORES DE QUALIDADE



4.2 INDICADORES



GESTÃO DE PESSOAS

Com a missão de se tornar uma unidade multiplicadora de conhecimento e universalizar as boas práticas de assistência e acolhimento aos usuários idosos do sistema Único de Saúde do Recife, o Hospital Eduardo Campos conta com uma série de atividades permanentes de capacitação.

Sob a coordenação das equipes da Educação Permanente e Ensino e Pesquisa, são desenvolvidas atividades de treinamento para os profissionais de saúde da unidade, com o intuito de qualificar o atendimento e acompanhamento dos usuários.

Em dezembro tivemos reuniões interdisciplinares envolvendo o tema Gerontologia, foram 4 reuniões com equipe engajada no desenvolvimento de melhores práticas para atender a nossa população. Já com a Educação Permanente capacitamos muitos colaboradores do nosso corpo efetivo e de todas as áreas em relação as Metas de segurança e sua aplicabilidade, bem como, escalas para serem aplicadas na população idosa.

INDICADORES	META	REALIZAÇÃO
REUNIÕES INTERDISCIPLINARES SOBRE EDUCAÇÃO PERMANENTE COM FOCO NO ENVELHECIMENTO	01 POR MÊS	04

4. INDICADORES DE QUALIDADE



4.2 INDICADORES



CONTROLE SOCIAL

Os dois indicadores desse eixo tem como objetivo a promoção de meios de escuta dos usuários. A avaliação mensal da satisfação do usuário ou de seu acompanhante. As avaliações serão realizadas, conforme programação abaixo:

INDICADORES	META	REALIZAÇÃO
AVALIAÇÃO MENSAL DA SATISFAÇÃO DO USUÁRIO	80% DOS USUÁRIOS E ACOMPANHANTES	NA

Nº	O QUE SERÁ FEITO?	PORQUE SERÁ FEITO?	COMO SERÁ FEITO?	ONDE?	QUEM FARÁ?	QUANDO?
1	Apresentar modelo para direção do HEC	Implantar pesquisa no HEC	Reunião	HEC	Joyce Carneiro/ Felipe Ferraz	nov/20
2	Validar Modelo com Prefeitura do Recife	Implantar pesquisa no HEC	Criar modelo de pesquisa	HEC	Joyce Carneiro/ Felipe Ferraz	dez/20
3	Elaborar folder para divulgação da pesquisa para colaboradores	Implantar pesquisa no HEC	Criar modelo de folder	HEC	Felipe Ferraz	jan/21
4	Apresentar folder para direção do HEC	Implantar pesquisa no HEC	Reunião	HEC	Felipe/ Joyce	jan/21
5	Divulgar folder nas áreas	Implantar pesquisa no HEC	Orientação in loco	HEC	Jessyka/Joyce	jan/21
6	Efetivar pesquisa nas unidades	Implantar pesquisa no HEC	Com pacientes/ acompanhantes	HEC	Jessyka/Joyce	jan/21
7	Elaborar divulgação dos resultados da pesquisa para direção	Implantar pesquisa no HEC	Elaboração desse resultado	HEC	Jessyka/Joyce	fev/21
8	Divulgação dos resultados para direção	Implantar pesquisa no HEC	Reunião	HEC	Jessyka/Joyce	fev/21
9	Melhoria da satisfação – alinhar com gestores das áreas	Implantar pesquisa no HEC	Reunião	HEC	Jessyka/Joyce	mar/21
10	Melhoria da satisfação – alinhar com equipe técnica assistencial	Implantar pesquisa no HEC	Treinamento	HEC	Jessyka/Joyce	mai/21
11	Melhoria da satisfação – alinhar com equipe da higienização	Implantar pesquisa no HEC	Treinamento	HEC	Jessyka/Joyce	jun/21
12	Melhoria da satisfação – alinhar com equipe da nutrição	Implantar pesquisa no HEC	Treinamento	HEC	Jessyka/Joyce	jul/21
13	Melhoria da satisfação – alinhar com equipe da recepção	Implantar pesquisa no HEC	Treinamento	HEC	Jessyka/Joyce	ago/21
14	Melhoria da satisfação – alinhar com equipe médica	Implantar pesquisa no HEC	Treinamento	HEC	Jessyka/Joyce	set/21

4. INDICADORES DE QUALIDADE



4.2 INDICADORES



CONTROLE SOCIAL

Atuando de forma humanizada, para acolher as demandas apresentadas pelos usuários e profissionais do Hospital Eduardo Campos da Pessoa Idosa, como denúncias, elogios, críticas ou sugestões, a Ouvidoria é um instrumento essencial para qualificação e melhoria dos serviços oferecidos pela unidade aos usuários do SUS, no Recife.

Por meio de um trabalho integrado com todos os setores do Hospital, a Ouvidoria recebe, examina e encaminha as demandas dos manifestantes, buscando, quando necessário, informações complementares e garantindo a correta instrução do caso, assim como a imparcialidade em seu tratamento.

Este trabalho está sendo fortalecido com a construção de um programa estruturado, valorizando a importância da escuta. Em dezembro foi Instituída a Ouvidoria no HEC, com nomeação da ouvidora. Tivemos 01 acionamento no ambulatório com resolução dentro do prazo previsto.

INDICADORES	META	REALIZAÇÃO
IMPLANTAR OUVIDORIA	META INICIAL: EM ATÉ TRÊS MESES	SIM
	PERMANENTE: 100% RESOLUÇÃO EM 15 DIAS	SIM

4. INDICADORES DE QUALIDADE



4.2 INDICADORES DE QUALIDADE



HUMANIZAÇÃO

A principal ação desse eixo, é a implantação e manutenção do Grupo de Trabalho em Humanização (GTH) para viabilizar as diretrizes do Programa Humaniza SUS.

Realizar pelo menos um treinamento sobre a Política Nacional de Humanização por trimestre. Os treinamentos devem ser precedidos de cronograma de reuniões, planejamento, definindo temas (mínimo de três, no trimestre) e público alvo mínimo de 15% dos funcionários das diferentes áreas – administrativa, assistencial e corpo diretivo, no trimestre).

No mês de dezembro, foi realizada reunião no dia 10/12/2020 para discussão das atividades pretendidas para esta Comissão.

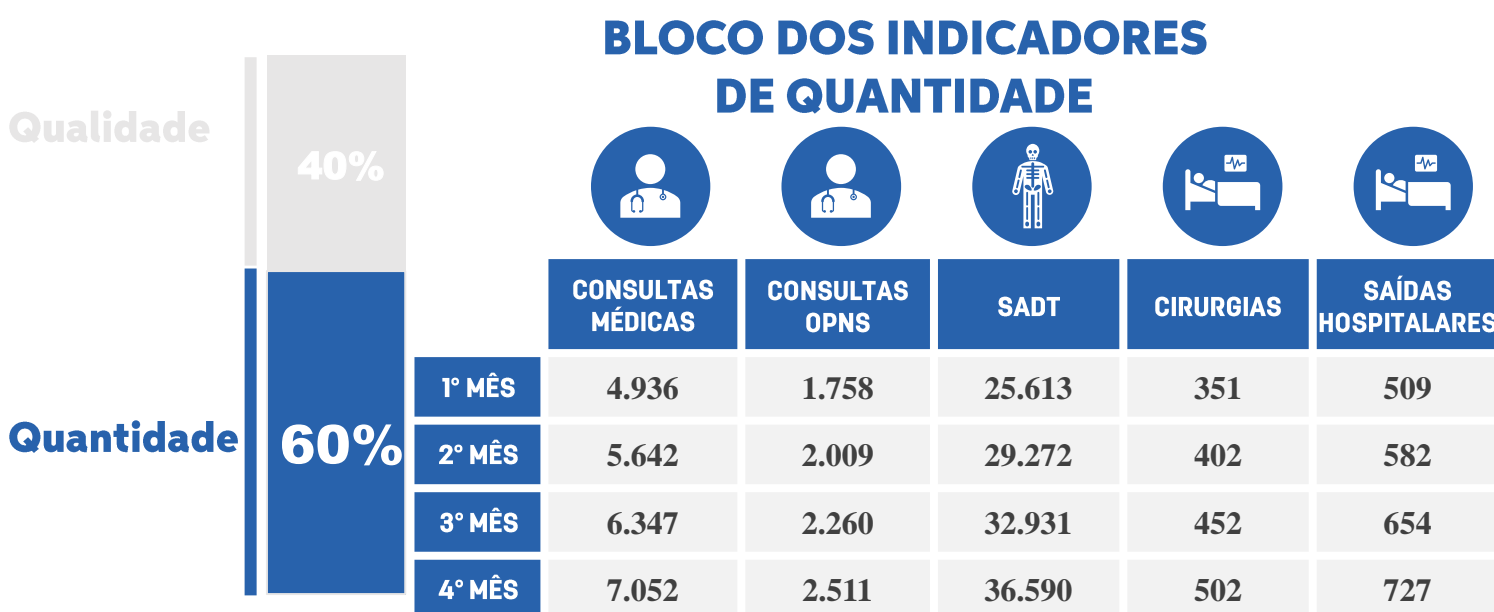
INDICADORES	META	REALIZAÇÃO
REUNIÃO DO GRUPO DE TRABALHO	01 POR TRIMESTRE	SIM

5. INDICADORES DE QUANTIDADE



5.1 DESCRIÇÃO DOS INDICADORES

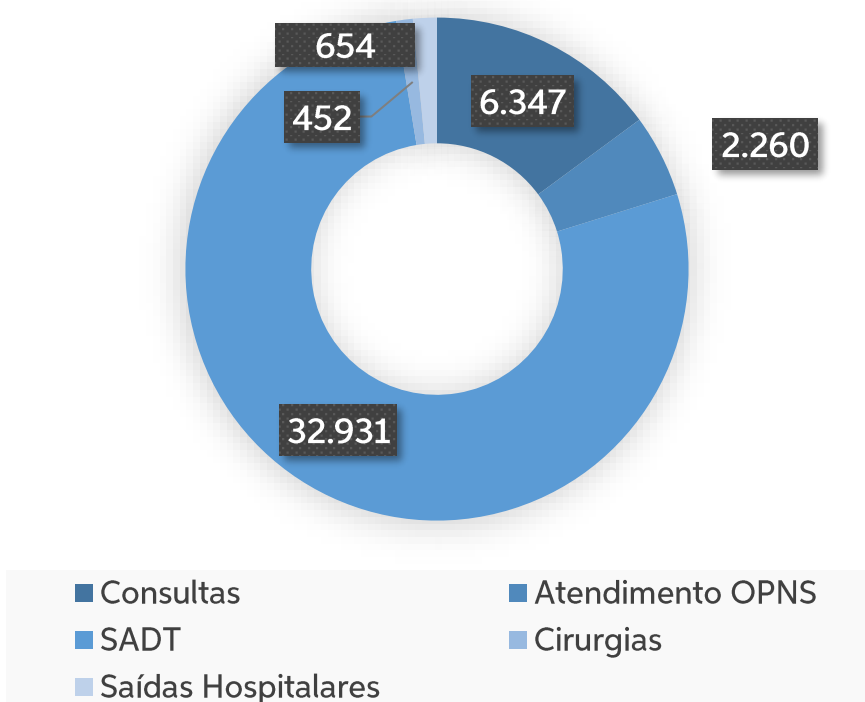
Os indicadores de quantidade dividem-se em cinco blocos e correspondem a 60% da parte variável dos recursos previstos no orçamento do Hospital Eduardo Campos da Pessoa Idosa do Recife.



Os indicadores de quantidade levam em consideração os números brutos de produção hospitalar.

São metas quantitativas que precisam ser alcançadas nos principais setores da unidade, como: consultas médicas, consultas interdisciplinares, exames diagnósticos, procedimentos cirúrgicos e saídas hospitalares.

QUANTIDADE DE METAS POR BLOCO



5. INDICADORES DE QUANTIDADE



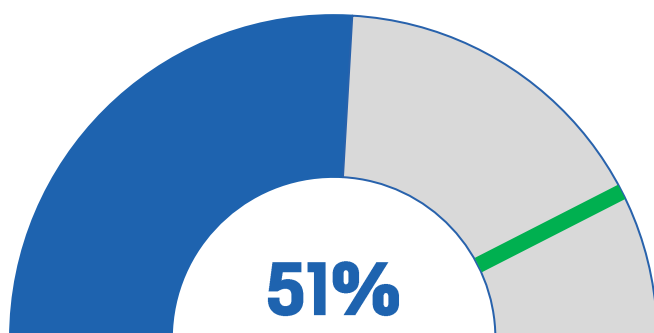
5.2 INDICADORES

Segue abaixo os números dos indicadores de quantidade, obtidos pelo Hospital Eduardo Campos da Pessoa Idosa neste mês de dezembro de 2020.



CONSULTAS MÉDICAS

OFERTA: 3.290 META: 6.347



Em dezembro tivemos 3.290 ofertas, representando 51% da meta estabelecida, bem como 1.484 atendimentos. As especialidades mais procuradas foram Cirurgia Geral, Cardiologia e Geriatria.

ESPECIALIDADES	META	OFERECIDO	% META	REALIZADO
ANESTESIA	464	-	-	-
CARDIOLOGIA	743	540	73%	198
CIRURGIA GERAL	743	620	83%	150
CIRURGIA PLÁSTICA	248	80	32%	48
CIRURGIA VASCULAR	248	80	32%	55
CLÍNICA GERAL	991	458	46%	258
GASTROENTEROLOGIA	248	156	63%	36
GERIATRIA	774	432	55%	258
GINECOLOGIA	495	192	39%	111
PNEUMOLOGIA	-	180	-	43

5. INDICADORES DE QUANTIDADE



5.3 INDICADORES

ESPECIALIDADES	META	OFERECIDO	% META	REALIZADO
MEDICINA DO TRABALHO	248	-	-	-
NEUROLOGIA	155	-	-	-
NUTROLOGIA	248	-	-	-
ENDOCRINOLOGIA	248	96	39%	54
PROCTOLOGIA	124	168	135%	54
PSIQUIATRIA	124	96	77%	29
UROLOGIA	248	192	77%	86

5. INDICADORES DE QUANTIDADE

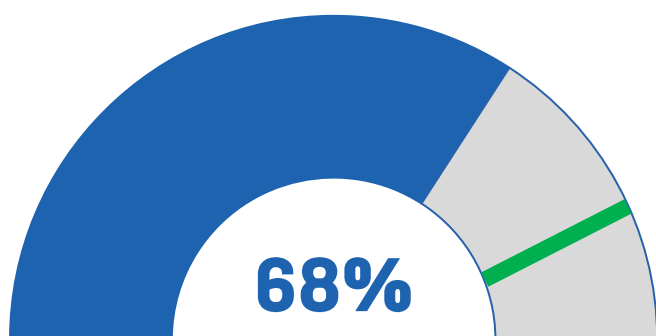


5.3 INDICADORES



ATENDIMENTOS OPNS

OFERTA: 1.543 META: 2.260



Em dezembro tivemos 3.290 ofertas, representando 68% da meta estabelecida, bem como 1.006 atendimentos, havendo 57% de absenteísmo. As especialidades mais procuradas foram Enfermagem, Gerontologia/Fisioterapia, seguindo por Serviço Social e Fonoaudiologia.

ESPECIALIDADES	META	OFERECIDO	% META	REALIZADO
ENFERMEIRO	929	600	65%	299
ENFERMEIRO ESTOMOTERAPEUTA	232	64	28%	28
FONOAUDIÓLOGA	93	200	215%	124
NUTRICIONISTA	464	80	17%	36
PSICÓLOGO	310	39	13%	39
GERONTOLOGIA	232	560	241%	344
SERVIÇO SOCIAL	-	DEMANDA	-	136

5. INDICADORES DE QUANTIDADE



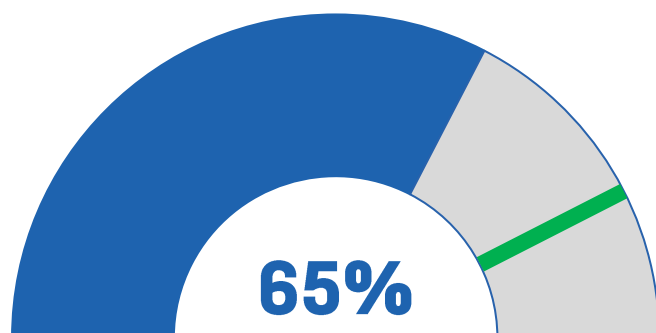
5.4 INDICADORES

Segue abaixo os números dos indicadores de quantidade, obtidos pelo Hospital Eduardo Campos da Pessoa Idosa neste mês de dezembro de 2020.



SADT

OFERTA: 21.475 META: 32.931



Em dezembro tivemos 21.475 ofertas, representando 65% da meta estabelecida, bem como 19.909 atendimentos. Os exames mais procurados foram Patologia Clínica, USG e Eletrocardiografia.

ESPECIALIDADES	META	OFERECIDO	% META	REALIZADO
USG (GERAL E DOPPLER)	2.430	1170	48%	504
ECOCARDIOGRAFIA	297	136	46%	107
ELETROCARDIOGRAFIA	612	570	93%	193
ELETROENCEFALOGRAMA	135	-	-	-
ELETRONEUROMIOGRAFIA	162	-	-	-
ENDOSCOPIA	594	-	-	-
COLONOSCOPIA	360	-	-	-
HOLTER	-	72	-	33
MAPA	-	70	-	25
TOMOGRAFIA	810	380	47%	197
RESSONÂNCIA	405	380	94%	153
RAIO-X	1.440	-	0%	-
URODINÂMICA	243	-	0%	-
PATOLOGIA CLÍNICA	25.443	18.697	73%	18.697

5. INDICADORES DE QUANTIDADE



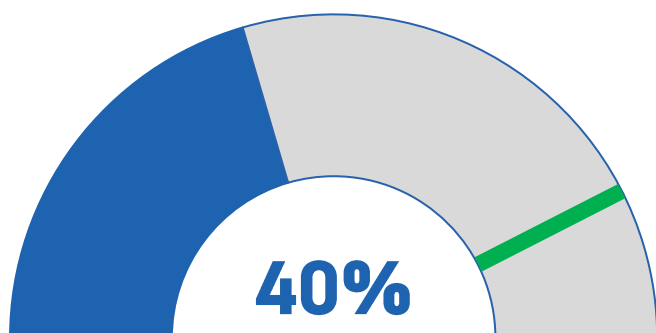
5.5 INDICADORES

Segue abaixo os números dos indicadores de quantidade, obtidos pelo Hospital Eduardo Campos da Pessoa Idosa neste mês de dezembro de 2020.



CIRURGIAS

OFERTA: 185 META: 452



Em dezembro tivemos 185 ofertas, representando 40% da meta estabelecida, bem como 185 atendimentos. A cirurgia mais procurada foi Cirurgia Geral.

ESPECIALIDADES	META	OFERECIDO	% META	REALIZADO
CIRURGIA GERAL	225	183	81%	185
CIRURGIA PLÁSTICA	36	-	-	-
CIRURGIA VASCULAR	54	-	-	-
CIRURGIA UROLÓGICA	90	2	2%	2
PROCTOLOGIA	47	-	-	-

5. INDICADORES DE QUANTIDADE



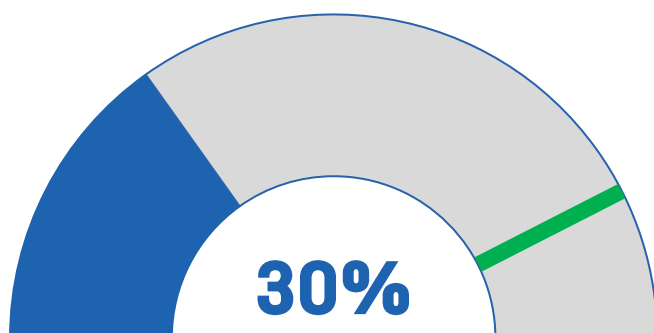
5.6 INDICADORES

Segue abaixo os números dos indicadores de quantidade, obtidos pelo Hospital Eduardo Campos da Pessoa Idosa neste mês de dezembro de 2020.



SAÍDAS HOSPITALARES

OFERTA: 198 META: 654



Em dezembro tivemos 198 saídas hospitalares, sendo 13 clínica médica e 185 cirurgia geral, representando 30% da meta estabelecida.

ESPECIALIDADES	META	OFERECIDO	% META	REALIZADO
CLÍNICA MÉDICA	203	13	8%	13
CIRURGIA GERAL	452	185	45%	185

6. RELATÓRIO ENGENHARIA



6.1 DETALHAMENTO DAS ATIVIDADES REALIZADAS PELA ÁREA DE ENGENHARIA

A **central de gases** do hospital não foi entregue pela construtora Celi Engenharia conforme as normas técnicas exigidas, com isso, tivemos que realizar a obra para adequação da base de oxigênio, módulo do ar comprimido e módulo de vácuo.

A obra de adequação da base de concreto, adequação da casa do módulo de vácuo, adequação da casa de cilindros, instalações elétricas, recebimento dos equipamentos, instalação e abastecimento do tanque de oxigênio, instalação e teste do módulo de vácuo, instalação e teste do módulo de ar comprimido se deu início no dia 09/10/2020 e finalizou no dia 04/12/2020 com toda a rede de gases do hospital funcional e pronto para uso. Abaixo segue relatório fotográfico:



Antes da adequação



Instalação do Módulo de Ar Comprimido



Instalação do Tanque de oxigênio

Foi realizado no dia 07/12/2020, o **teste de estanqueidade da rede de gases do hospital**. Com isso, foi constatado 02 pontos de saída de oxigênio entupidos e 02 pontos com vazamento. Foi constatado 05 pontos de saída de ar comprimido entupidos e 02 pontos com vazamento.

Os pontos foram consertados e a rede entregue com total funcionalidade no dia 14/12/2020.

6. RELATÓRIO ENGENHARIA



6.1 DETALHAMENTO DAS ATIVIDADES REALIZADAS PELA ÁREA DE ENGENHARIA

Com o intuito de ter acesso restrito em alguns setores do hospital, foi providenciado a compra e **instalação de fechaduras digitais**.

A instalação das fechaduras digitais iniciou em 29/12/2020.



Fechadura Digital para Acesso Restrito

Na entrega do hospital, ainda não estava instalado o **sistema de bipsoro** dos quartos e a chamada de emergência dos banheiros dos quartos da enfermaria. O material foi entregue no dia 23/12/2020, começou a ser instalado pela empresa fornecedora no dia 28/12/2020 e finalizado no dia 04/01/2020.



Bipsoro

6. RELATÓRIO ENGENHARIA



6.1 DETALHAMENTO DAS ATIVIDADES REALIZADAS PELA ÁREA DE ENGENHARIA

Manutenção Corretiva:

1. Troca da válvula de pé da caixa d'água inferior – A válvula quebrou e não estava subindo água para a caixa d'água superior, de onde é distribuída para todo o hospital. Realizamos a troca da válvula e o abastecimento normalizou. Serviço realizado no dia 10/12/2020.

2. Reparo na tubulação de ar comprimido da UTI – No momento da instalação de uma prateleira, o parafuso perfurou a tubulação de ar comprimido. O vazamento foi identificado no momento do teste de estanqueidade da rede de gases. O início do reparo começou no dia 15/12/2020 e finalizou no dia 18/12/2020.



3. Tubulação da hemodiálise entupida – Foi identificado, durante o teste de uso da máquina de hemodiálise, que um ponto de água estava entupido, causando retorno no segundo ponto de água de hemodiálise dentro da UTI. O problema foi identificado no dia 18/12/2020 e sanado no dia 26/12/2020, pois como a obra ainda estava em garantia, a construtora Celi Engenharia enviou uma equipe para sanar o problema.

4. Foi trocado os suportes de álcool em gel da enfermaria, pois os mesmos já estavam com a mangueira entupida. Serviço realizado no dia 21/12/2020.

7. LIMITAÇÕES ENCONTRADAS



7.1 LIMITAÇÕES IDENTIFICADAS NO MÊS CORRENTE

Inaugurado durante uma das maiores crises de Saúde do século e seguindo a lógica da segurança para o paciente, a abertura dos serviços de saúde do Hospital Eduardo Campos para a população recifense tem sido realizado de forma gradual, como é de praxe em unidades de saúde deste porte.

Vale salientar ainda que essa abertura foi realizada em consonância com as necessidades da rede, por isso, foram priorizadas a disponibilização das principais especialidades elencadas pela Central de Regulação da Secretaria de Saúde do Recife.

Não recebemos a estrutura necessária da sala de radiologia convencional telecomandada no SADT e rede de gás medicinal, além dos equipamentos de: endoscopia, colonoscopia, eletroneuromiografia e o aparelho de anestesia da sala de ressonância.

8. CONCLUSÃO



8.1 CONCLUSÃO DO RIH

O Relatório de Informação Hospitalar do Hospital Eduardo Campos da Pessoa Idosa é um documento construído de forma integrada pela equipe gestora da unidade.

É resultado de uma análise minuciosa dos principais indicadores do Hospital, que são acompanhados por uma equipe que tem atuado com foco na gestão estratégica.

Em suas 30 páginas, além dos indicadores clássicos, é possível acompanhar o Trabalho que tem sido realizado na unidade, implementando programas e ações inovadores no Sistema Único de Saúde da cidade do Recife. O acolhimento diferenciado aos usuários e o sistema de acompanhamento permanente do painel de indicadores buscam, cada vez mais, fortalecer sua gestão.

Este é um caminho progressivo e composto por ações contínuas e renováveis, sempre visando a melhoria da qualidade e a satisfação da população assistida, mas, também, o alcance das metas estatísticas estipuladas no plano de trabalho.

Por fim, a equipe do Hospital Eduardo Campos da Pessoa Idosa se encontra ao inteiro dispor desta Secretaria para esclarecer quaisquer dúvidas acerca dos aspectos envolvidos neste projeto.

Fernando Figueira
CRM-PE 15687
Diretor Geral
Hospital Eduardo da Pessoa Idosa
Fundação Professor Martiniano Fernandes



**HOSPITAL
EDUARDO
CAMPOS**
DA PESSOA IDOSA



RECIFE
PREFEITURA DA CIDADE